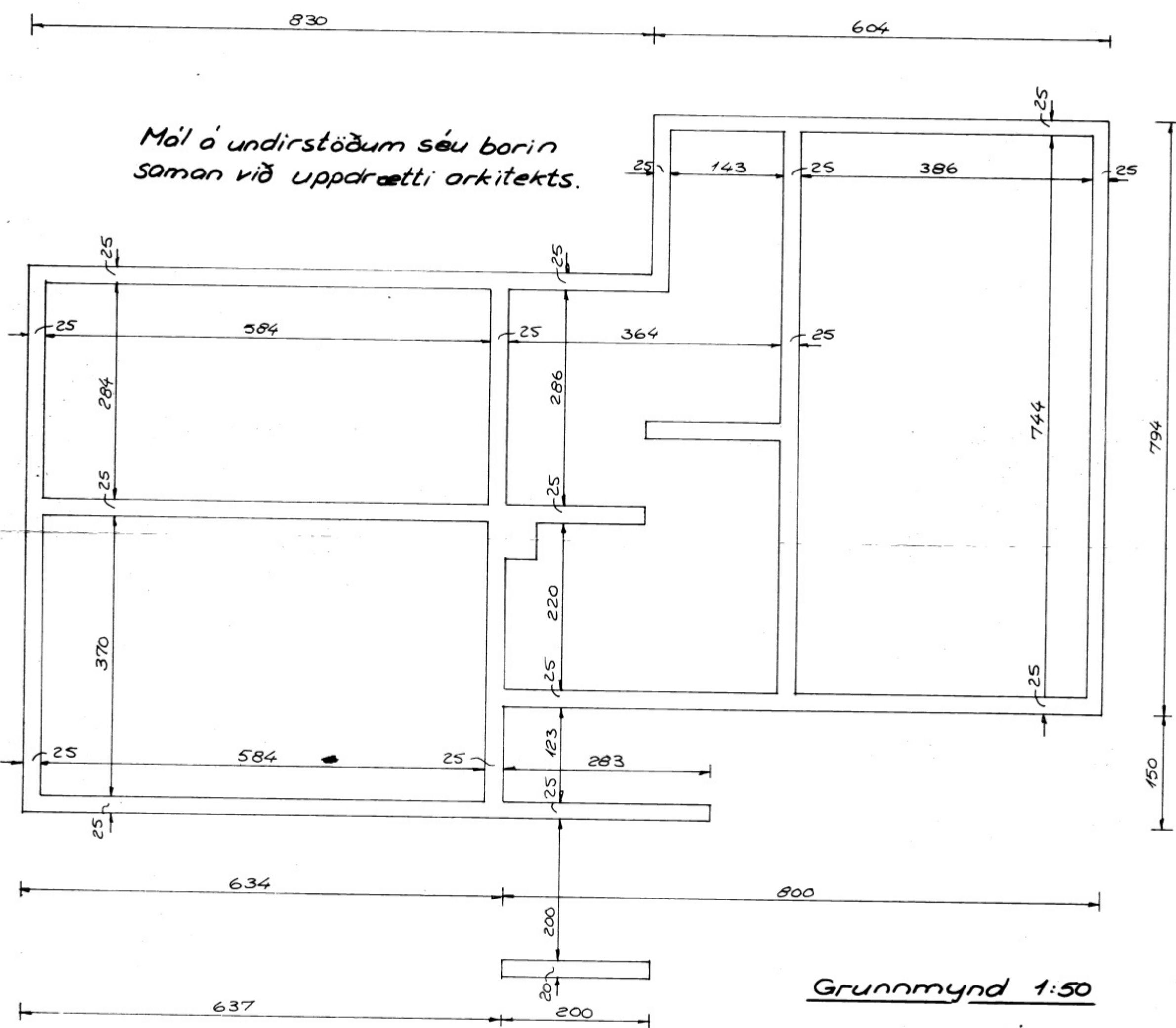


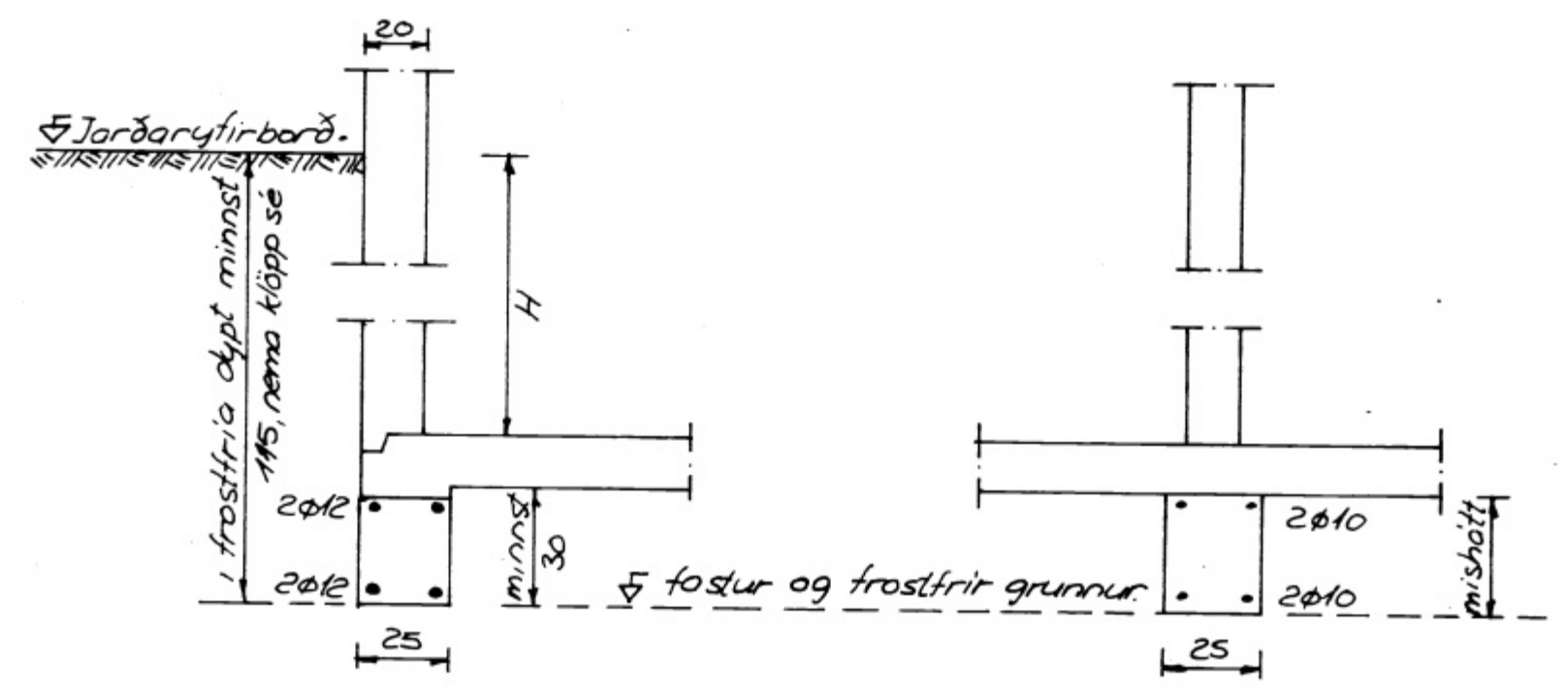
Sé hæðarmunur  $H$  á jarðfyllingu hvilandi á kjaltararegg meir en 120 cm skal koma járngrind í innbrún veggisins lóðrétt  $\phi 10\%$  30 en lóðrétt  $\phi 8\%$  30.



Mál á undirstöðum séu borin saman við uppdrætti arkitekts.

Grunnmynd 1:50

Undirstöðubreiddir miðast hér við að jarðvegur í grunni sé mál, sandur, móbella eða klöpp. Sé jarðvegur annar verri skal hafa samráð við verkfr. eða bygg-ingarfulltrúa.



Undirstöðu útvæggs 1:20

Undirstöðu innvæggs 1:20

Blöndun steypu:

Sementsmagn í steypu í undirstöðum, neðsta gölfi og veggjum sé 250 kg pr.  $m^3$  steypu. Nota skal loftblendi og vibrera steypuna. Sigmál steypu 6-8 cm.

Járnabending:

Lóðrétt járn í undirstöðuveggjum séu samfelld, heil um horn eða víxllögð, sem hér segir  $\phi 10\text{mm}$  um 50 cm,  $\phi 12\text{mm}$  um 60 cm. Járnið krökbeygist ekki á endum. Stinga skal niður 1m langu  $\phi 10\text{mm}$  járn til víxllagningar hverju lóðréttu járn í veggjum. Gangi járn hálf niður í undirstöður en hálf upp í vegg.

Húsnæðismálastofnun ríkisins:	Teikn. nr.:
Verk nr. 93 A	R: T. P.
Undirstöður: Járnbent steypa	T. G. E.
	A:
	Y:
	7-6-1967
Theodor Arnason, verkfr. FVEI. Hverfisg. 82. S-13213.	