

15.3.80

Staðurinn er á GÍNGANEFND

Staðurinn er á GÍNGANEFND

55

41-41

Merkingar í samræmi við IST 64.

1. Brunnar og fl. í frárennisslógn.

- BG Benzínskilja - olfuskilja.
- BR Brunnur
- GN Niðurfali í gólfi eða gotu.
- NF Niðurfali.
- SG Sandgildra Sandskilja.
- SN Niðurfali frá svolum.
- BN Niðurfali frá þaki

2. Hreinlætistöki

- BI Skolskál, (Bidet)
- BK Bæðker.
- EV Eldhúsvaskur.
- HL Handlaug.
- SB Stæypibað.
- SV Skolvaskur.
- UV Uppvottavél.
- VS Vatnssalerni
- bV Þvottavél.

3. Líkn fyrir hreinlætis og nitalagnir.

- Hiti framrásarpípa.
- - - Hiti bakrásarpípa.
- Neyzluvatn kalt
- Neyzluvatn heitt
- Neyzluvatn hringrás.

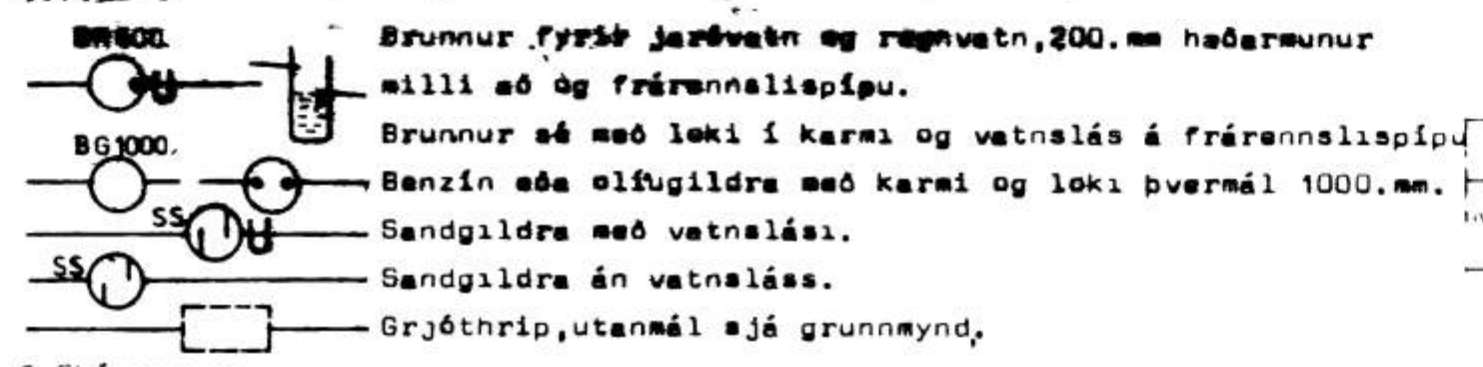
4. Lokar.

- Beinn renniloki.
- Einstreymisloki, Stefnuloki.
- Hemill.
- Mótstaða, Blenda.
- Prýstingsminkari, prýstingsfall í orvarstefnu.
- Loki með spindil uppúr jorð.
- Mismunarprýstingsjafnari.
- Slau slöki, Yfirfallsloki
- Þrífvalloki.
- Lofttæming
- Krani, toppunarstaður
- Skiptir, Sjálfvirkur blöndunarloki.
- Blöndunarteki, grunnmynd.
- Stæypibað grunnmynd.
- Loftpúði.
- Loki með flotholti.
- Hitamælir með kvarða.
- Prýstingsmælir.
- Hita og prýstingsmælir.
- Vokvasía td. sáld.
- Výr miðstöðvarofn, grunnmynd.
- Samell miðstöðvarofn, grunnmynd.
- Magnmælir f. vatn.
- Hitaskiptir, millihitari.
- Plotumillihitari.

5. Frárennisslógnir.

- Pípulögn fyrir skulp og regnvatn.
- Regnvatnslögn þokkuð
- Regnvatnslögn + jarðvatnslögn, hálfþokkuð.
- Óþokkuð jarðvatnslögn.
- Logn a. mm með hreinsiloki
- Niðurfali frá þaki

5. Frárennisslógnir.



6. Skýringar:

6.1. Frárennisslógnir.

Pípur í grunnlögn og brunnar séu úr steinsteypu eða öðru efni sem byggingaryfirvöld samþykkja.
 Inni þvermál pípa eru gefin í mm. á grunnmynd.
 Samakeyti pípa skal þetta meðgúmhring. Pípur skulu liggja á belgnum í allri lengd sinni í beinni línu milli stefnubreytinga.
 Allar beygjur og greinar á lögn skal gera með þar til gerðum tengistykkjum.
 Pípur innanhúss séu úr PEH, PPS eða stæypujárni, efni og frágangur sé í samræmi við IST, um frárennisslógnir.

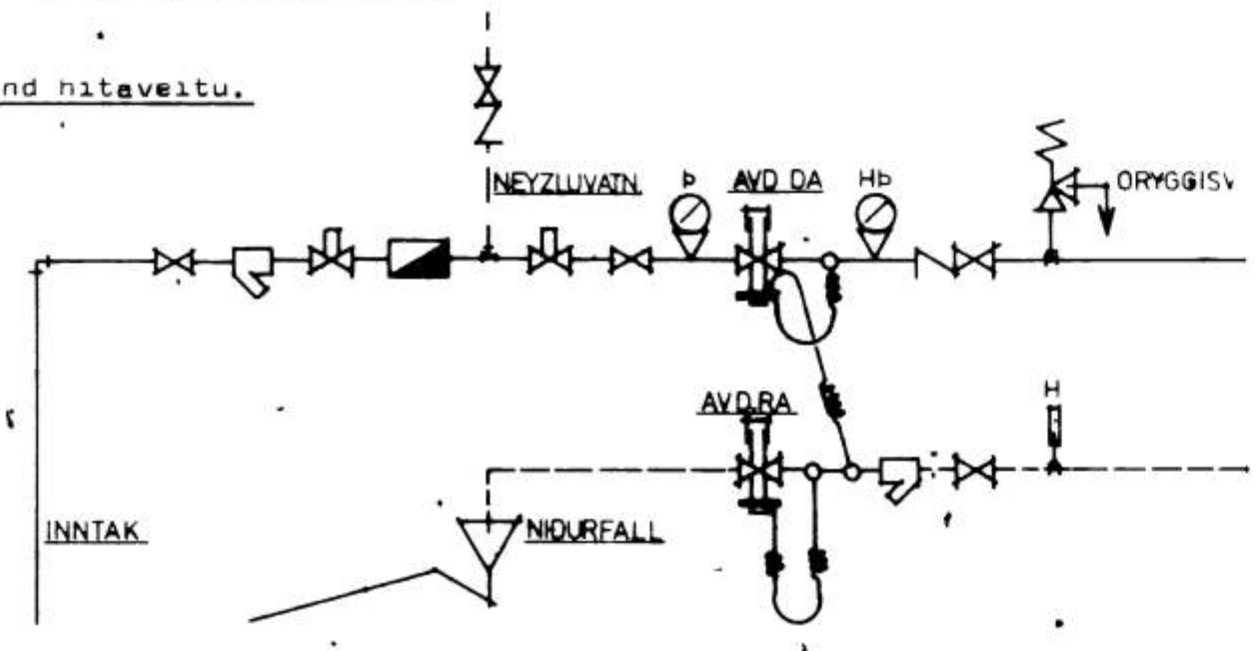
6.2. Hitalögnir.

Pípur séu svartar stálpípur og eru innri þvermál þeirra gefin í mm á kerfismynd. Pípur skal setja saman með tengistykkjum með grunnnum gengjum.
 Þrýstireyna skal kerfi með koldu vatni og 6. kp/cm², skal sá þrýstingur haldast á kerfinu í 6. klst.
 Tvímála skal pípur með oxyðmerju og einangra þar með 2. cm. glerullarskálum, utanum einangrun skal vefja mjúkan plastdúk. Pípur liggja í einangrun útveggja nema annað sé tekið fram. Á hvern ofn komi loki, lofttæmingarskrúfa og stillitá eins og ofnaskrá getur á um.

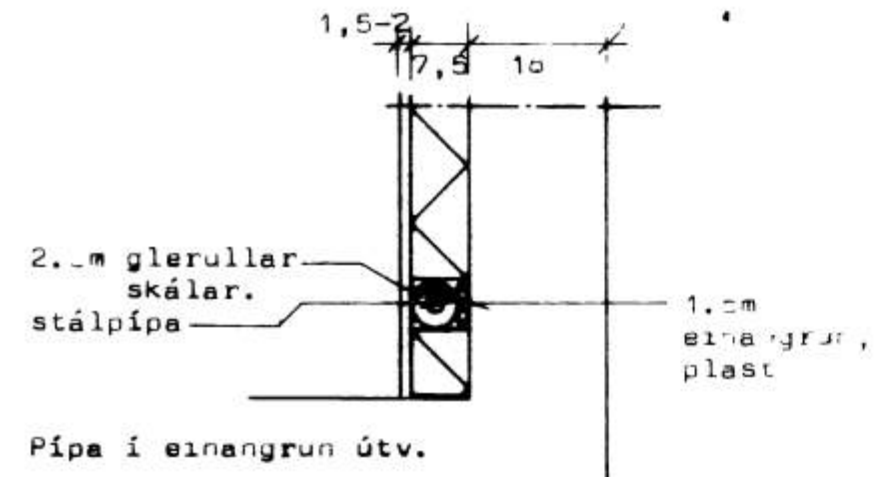
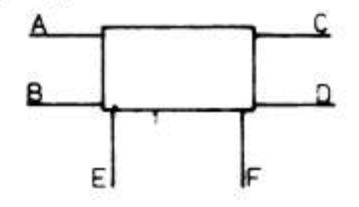
6.3. Neyzluvatnslögnir.

Pípur séu zinkhúðaðar stálpípur og eru innri þvermál þeirra merkt á kerfismynd.
 Setja skal pípur saman með tengistykkjum með grunnnum gengjum.
 Þrýstireyna skal kerfið með 10. kp/cm² með koldu vatni og skal þrýstingur haldast í 6. klst.
 Pípur skal einangra með 2. cm glerullarskálum, utanum skálar skal vefja mjúkan plastdúk.

7.1. Málgrind hitaveitu.



7.2. Tengingar á miðstöðvarofni.



Númer	Varabörf wdtt/t	Mesta lengd	Mesta hæð	Tengi	Loki	Lofttæming	Stilli -tá.
01	320	400	70	GD	40		
02	1200	200	30	BG	40		
03	2000	250	30	BG	40		
04	1300	440	70	AD	40		
05	150	60	70	AB	40		
06	1200	150	70	BG	40		
07							
08							
09							
11	1500	200	400	AD	40		
12	1300	200	70	BG	40		
13	1300	200	100	BG	40		
14	1300	200	100	AD	40		
15	850	200	100	AB	40		
16	850	120	70	GD	40		
17	800	120	70	GD	40		

STADALHÚS TEIKNISTOFA SIÐUMÚLA 31 SÍMI 83141

VERKEFNI	DAGS.	VERK NR
Merkingar og skýringar á lagnateikn	MRV.	
	BR.	
	SLAÐ NR 3.01.	S_45