

## STEINSTEYPA

Öll meðhöndlun steinsteypu skal vera í samræmi við íslenskan staðal IST 10  
Almennt gildir nema annað sé tekið fram  
Sigmál steypu sé 5 - 10 cm  
Í alla steypu skal blanda loftblendi,  
þannig að heildar loftinnihald sé 4,5 - 5%  
Alla steypu skal títta  
Hámarks kornastærð  $D_{max}$  35 - 40 mm

Steypuvinna skal vinna samkvæmt framkvæmdáflakki - B

## SÖKKLAR

Sökkjar skulu vera 2mK 120 cm niður fyrir endanlegt jarðvegsyfirborð, eða 2mK 30cm niður fyrir efribrún plötu ef um klöpp er að ræða. Undirstöður eru miðaðar við að standa á brúna eða klöpp styrkleiki steypu er gefinn upp á viðkomandi teikningu  
Inni grunn skal fylla með vikri eða grús og þjappa í 40cm lögum. Fylla skal jöfnuð utan sem innan tel þess að þensla verði sem minnst í sökkulveggjum

| Beygjur og samskeyti                    |    |    |    |    |    |     |     |    |
|---|----|----|----|----|----|-----|-----|----|
| Þvermál járns $d$                       | mm | 8  | 10 | 12 | 16 | 20  | 25  | 32 |
| Þvermál beygjuhúps $D$                  | cm | 16 | 20 | 24 | 32 | 40  | 50  | 64 |
| $t = 11 \cdot d$                        | cm | 9  | 11 | 13 | 18 | 22  | 28  | 35 |
| Bogalengd 90° beygja $b = 16,5 \cdot d$ | cm | 13 | 16 | 20 | 26 | 33  | 41  | 53 |
| $2t - b = 5,5 \cdot d$                  | cm | 4  | 6  | 7  | 9  | 11  | 14  | 18 |
| $r = 3,84 \cdot d$                      | cm | 3  | 4  | 5  | 6  | 8   | 10  | 12 |
| $s = 5,05 \cdot d$                      | cm | 4  | 5  | 6  | 8  | 10  | 13  | 16 |
| Bogalengd 45° beygja $b = 8,25 \cdot d$ | cm | 7  | 8  | 10 | 13 | 17  | 21  | 26 |
| $r + s - b = 0,64 \cdot d$              | cm | 1  | 1  | 1  | 1  | 2   | 2   | 2  |
| Víxlunarlengd í samskeytum              | cm | 40 | 50 | 60 | 80 | 100 | 125 | ~  |
| Öll járn víxlögð með belnum endum       |    |    |    |    |    |     |     |    |

## JÄRNBENDING VIÐ ÖP

Järnbenda skal með 2K 12 undir og upp með opum, en með 3K 12 yfir op. Järnin skulu ná 60 cm út fyrir brúnir opins við öll horn. Nál opið upp að plötu skal einnig setja 2K 12 í efri brún plötu og skulu þau ná 100 cm út fyrir horn opins. Á hæðarskilum komi 2K 12 lárt er beygja fyrir horn og K10 C 30 lóðrét  $L = 120$  cm þar sem járngrindur koma saman í vegghorni. Skulu þær tengjast með vinklum K10 C 30  $L = 100$  cm er gangi 50 cm í hvorn vegg umhverfis op í plötu og í friar plötu brúar. Skal leggja 2K 12 er ná 60 cm út fyrir öll horn opins.

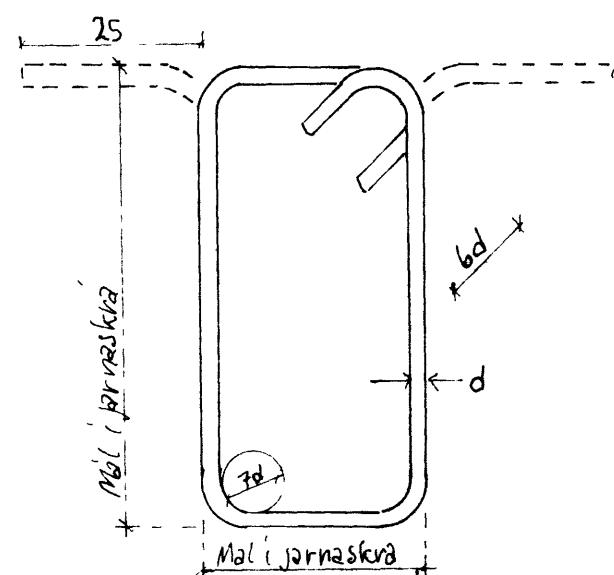
## STYRKLEIKI STEINSTEYPU

S-160 Undirstöður, plötur á fyllingu og innveggir  
S-200 Innveggir  
S-250 Járn bentar plötur

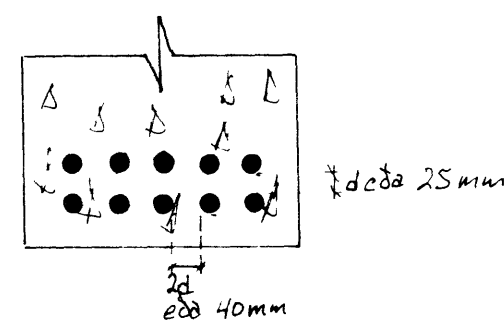
## STEYPUKIL I VEGGJUM

Sé annars ekki getið skulu járn í steypuskilum vera sem hér segir  
I útveggjum K10 C 30  $L = 120$  cm  
I innveggjum K10 C 40  $L = 120$  cm

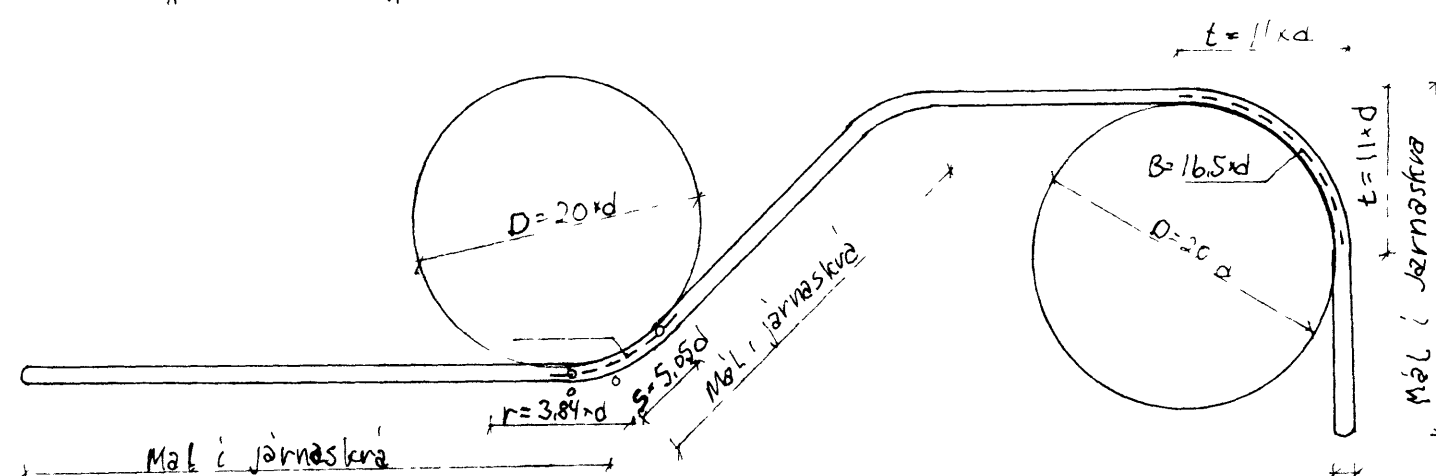
## LYKKJUR



## FJARLÆGÐ MILLI JÄRNA



## BEYGING KAMBSTÄLS KS40



## JÄRNBENDING

Öll meðhöndlun steypustyrktarjarna skal vera í samræmi við íslenskan staðal IST 10

--- Sýnir járn í efri brún  
— Sýnir járn í neðri brún  
← Sýnir neðstu járn í neðri brún  
←← Sýnir efstu járn í efri brún

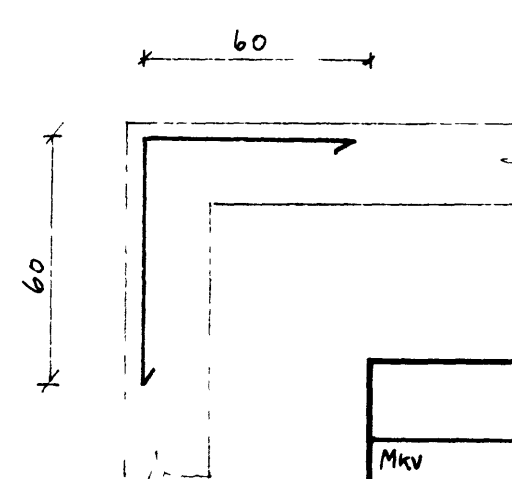
Járnþvermið eru í mm  
Öll önnur mál eru í cm  
Steypustyrktarjárn merkt K táknar kambstál  
KS-40 Lögspennuflotmörk  $C = 400 \text{ MPa/cm}^2$   
K 10 C 25 táknar að 10mm kambstál komi með 25cm millibili

Järnum skal haldið í réttri fjarlægð frá mótum með þar til gerðum kubbum t.d. úr steinsteypu. Järnum í efri brún steypu skal haldið á réttum stað með þar til gerðum stólum. Bil milli jarna í sama bendilaga má eigi vera minni en 1,5 \* d (þar sem d er járnþvermið). Fyrir slétt stál, en 2d fyrir kambstál, þó skal þetta bil aldrei vera minna en 40 mm, hámarks kornastærð er steypumalar. Fjarlægð milli lárttra bendilaga má eigi vera minni en 25 mm. Järn skulu vera hrein og laus við olíu, feili, rýð, völsunæmni og þess háttar. Bendistál skal beygja um 90° með þvermið minnst 20d nema í lykklum. Í plötum skal ekki skeyta meir en þrjú hvert járn í sama þversniði. Öllum jörnum í d kringum op og á hæðarskilum skal komið fyrir aður en steyp er. Þess þau skulu vandlega fest á rétta stað; aður en steyp er þó má stinga tengijörnum í steypu eftir.

## DEKKLÖG JÄRNA

| Byggingahlutf.      | Minnsti þykkt dekklags cm |                 |
|---------------------|---------------------------|-----------------|
|                     | Veggir og plötur          | Stílar og sulur |
| Ínnanhúss           | 2,0                       | 2,5             |
| Útanhúss eða í jörð | 2,5                       | 3,5             |

## JÄRNALÖGN I HORNUM



| SIGHVATUR ARNARSSON FTFI |                           |
|--------------------------|---------------------------|
| Mkv                      | JÄRNBENT STEYPA SKÝRINGAR |
| Rektn                    |                           |
| Dags                     |                           |
| Blað                     |                           |