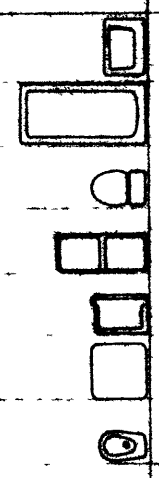


Frærenslisloagn, merkingar og skýringar.

- HL Handlaug.
- BK Baðkar.
- VS Vatnssalerni
- EV Eldhúsvaskur.
- SV Skolvaskur.
- SPV Sjálfvirk þvottavél.
- BD Bidet.
- GN Niðurfall í gólf.
- PN Niðurfall frá þaki
- LR Loftrás (á fallpípu)
- HRB Hreinsibrunnur.(þ þvermál)
- TB Tengibrunnur.
- HRL Hreinsilok á fallpípu.
- F100 Fallpípa \varnothing 100.
- F70 Fallpípa \varnothing 70.
- Skolplögn
- Regnvatnsloagn.
- Jarðvatnsloagn.
- Fs. Hæð á skolplögn
- Fr Hæð á regnvatnsloagn.
- ST Sturta.



Vatnsloagn, merkingar og skýringar.

Merkingar á teikjum eru þær sömu og sýndar eru á frærenslisloagn.

- Renniloki
- Hemill.
- Sía
- Oryggisventill
- Einstræmsloki.
- Loftrúði.
- Fletiloki.
- Töppunarstaður kált vatn
- Töppunarstaður heitt vatn.
- Hringrásarloagn.
- Renniloki með spindil uppúr jbró.
- Krani.(með slöngustút.)

Skrá yfir töppunarstaði.

Skst	Fjöldi	Kalt neyzluvatn			Heitt neyzluvatn		
		\varnothing 15	\varnothing 20	Samt	\varnothing 15	\varnothing 20	Samt
HL	2	1		2	1	2	
BK	1	1		1	1	1	
VS	2	0,5		1			
EV	1	1		1	1	1	
SV	1	1		1	1	1	
SPV	1	1		1	1	1	
BD	1	1		1	1	1	
HRB							
ST	1	1		1	1	1	
Einingar samtals. 9.				8.			

Skýringar: Pípur í neyzluvatnsloagn séu zinkhúðaðar dregnar stálpípur og

eru innri þvermál þeirra gefin upp í mm. á tengimynd.
 Setja skal pípur saman með tengistykkjum með grunnum gengjum.
 Kaldevatnsheima skal bika með asfalt primer síðan með heitu asfalti,
 vefja með striga og bika að lokum með heitu asfalti.
 Pípur innanhúss skal einangra með 2.cm.glerullareinangrun og vefja mjúkum
 plastdúk, utanum einangrun
 Þrýstireyna skal kerfi með 8.kp/cm² með köldu vatni og skal sé þrýstingur
 haldast í 6.klst. án þess að falla.

Skýringar Pípur í grunnloagn og brunnar séu úr steinsteypu og eru
 innri þvermál þeirra gefin upp í mm. á grunnmynd.
 samskeyti pípa skal þétta með tjoruhampi og asfalt eða sements-
 steypu Allar beygjur og greinar á loagn skal gera með þar til
 gerðum tengistykkjum, milli beygjuþunkta skal loagn vera bein.
 Pípur innanhúss aðrar en í grunnloagn, séu úr steypu, eða öðru
 efni sem hlotið hefur samþykki byggingayfirvalda.
 Efni og vinna sé í samræmi við reglugerð um holrásalagnir í
 Reykjavík. Hæðir á loagn eru samkvæmt hæðakerfi

Hitaloagn, merkingar, ofnaskrá og skýringar.

- Renniloki
- Einstreymisloki.
- Oryggis ventill
- Sía
- Hemill
- Mismunabréstingsjafnari
- Yfirfallsloki (slaufuloki)
- Lofttæming.
- Loftskilja.
- Þensluker
- Blöndunarventill
- Hita og þrýstingsmalir.
- Mótorloki
- Forhlið á ofni, staðsetn. tenginga.
- Brennari.

HITAVEITA.

Skrá yfir ofnasterðir, delta T reiknist ...40.°C.

Númer	Varmabarf. Kcal/t.	Mesta lengd	Mesta hæð	Tengi.	Tilvísun (framleiðsluheiti.)
2	4000	170	70	BC-10	
3	450	60	70	CD-10	
4	520	120	70	CD-10	
5	1100	220	70	BC-10	
6	610	170	70	BC-10	
7	690	100	70	CD-10	
8	100	30	70	CD-10	
9	550	150	70	CD-10	
10		140	30	AD-10	
11	3900	380	30	AD-10	
12		180	30	AD-10	
13	1100	160	70	AD-10	

Skýringar: Pípur séu svartar dregnar stálpípur og eru innri þvermál
 þeirra gefin upp í mm. á tengimynd.
 Pípur skal setja saman með tengistykkjum með grunnum gengjum.
 Þrýstireyna skal kerfi með 6.kp/cm² með köldu vatni og skal sé þrýstingur
 haldast í 6.klst. án þess að falla.
 Tvímála skal pípur með asfaltmálningu og einangra þar með 2.cm.glerullar-
 -hólkum, utanum hóika skal vefja plastdúk.
 Pípur liggi í einangrun á sveggja sé ekki annað tekið fram.

Frærenslisloagn, vatnsloagn og hitaloagn, skýringar.	Húsnæðisaknistofan Suðurlandabraut 20.	
	Sími 86810	verk nr. 5001.
Signature: <i>Þorvaldur Þorvaldsson</i> Signature: <i>Ólafur Ólafsson</i>		